

舗装個別施設計画

飛島村 建設課

令和6年4月

目 次

1.	はじめに	1
2.	舗装の現状と課題	1
2-1.	道路の現状	1
2-2.	舗装の現状	2
2-2-1.	ひび割れ率	2
2-2-2.	わだち掘れ量	4
2-2-3.	IRI（縦断凹凸）	6
2-2-4.	MCI【道路の維持管理指数】	8
3.	舗装の維持管理の基本的な考え方	10
3-1.	舗装個別施設計画策定フロー	10
3-2.	道路区分の設定	11
3-3.	管理水準の設定	12
3-4.	点検頻度の設定	12
3-5.	修繕工法	13
3-6.	使用目標年数の設定	13
3-7.	修繕単価	14
3-8.	修繕の優先順位の設定	15
4.	対策箇所及び対策内容	15

1. はじめに

わが国では、高度経済成長期に整備された公共施設が、一斉に更新時期を迎えておりま
す。

これを受けて、平成 25 年 11 月には、国のインフラ老朽化対策の推進に関する関係省
庁連絡会議において「インフラ長寿命化基本計画」が策定され、各施設を管理・所管する
ものがインフラ長寿命化計画（行動計画）・個別施設ごとの長寿命化計画（個別施設計画）
を策定すること、及び、これらの計画に基づき点検等を実施したうえで適切な措置を講じ
ることが求められています。

そのため、各管理者において維持管理体制の構築及び施設の修繕が進められています。

本計画は、飛島村の公共施設のうち道路舗装についての今後の安全・安心の確保及び中
長期な維持管理・更新費の削減や予算の平準化を図ることを目的とした、国の施策に基づ
く道路舗装個別施設計画として位置づけています。

なお、本計画は令和 5 年度に実施した舗装点検結果による想定であり、今後の定期的な
点検結果等により変わる可能性があります。

2. 舗装の現状と課題

2-1. 道路の現状

飛島村が令和 5 年 3 月時点で管理する道路の延長は表 1 のとおりです。1 級及び 2 級
村道の舗装率は 100%であり、全体の舗装延長は 152.7km となっています。

表 1 飛島村道延長及び舗装延長

道路種別	実延長 (km)	舗装済延長 (km)	舗装率 (%)	実測延長 (km)
1 級村道	10.5	10.5	100.0	10.615
2 級村道	15.2	15.2	100.0	15.323
その他村道	134.4	127.0	94.5	3.011
合 計	160.1	152.7	95.4	28.949

注 1) 実延長、舗装済延長、舗装率は道路台帳より算出

注 2) 実測延長は令和 5 年度に路面性状調査を実施した延長（誤差を含む）

2-2. 舗装の現状

飛島村では村の管理する全路線を対象として、平成30年度に路面性状調査を実施し、舗装の状態を把握、評価するとともに、舗装個別施設計画を策定しました。本計画に基づき、令和5年度に1級、2級及び臨港地区内村道の路面性状調査を「舗装点検要領 国土交通省 道路局)」に準拠して行いました。なお、未舗装区間や車両が進入できない区間は調査対象外とし、片側2車線の路線は上下線の調査を実施しました。

路面性状調査結果は次に示します。

2-2-1. ひび割れ率

ひび割れ率の損傷度レベルを見ると、損傷度レベルが小さい路線は85%(24,513m)を占めています。一方、損傷度レベルが大きい路線は2%(769m)でした。

上段：延長 (m)

下段：割合 (%)

表 2. ひび割れによる損傷度分類表

損傷レベル	判断指標【ひび割れ率】	延長
小	ひび割れ率 ≤ 20%	24,513
		85
中	20% < ひび割れ率 ≤ 40%	3,667
		13
大	40% < ひび割れ率	769
		2
合計		28,949
		100

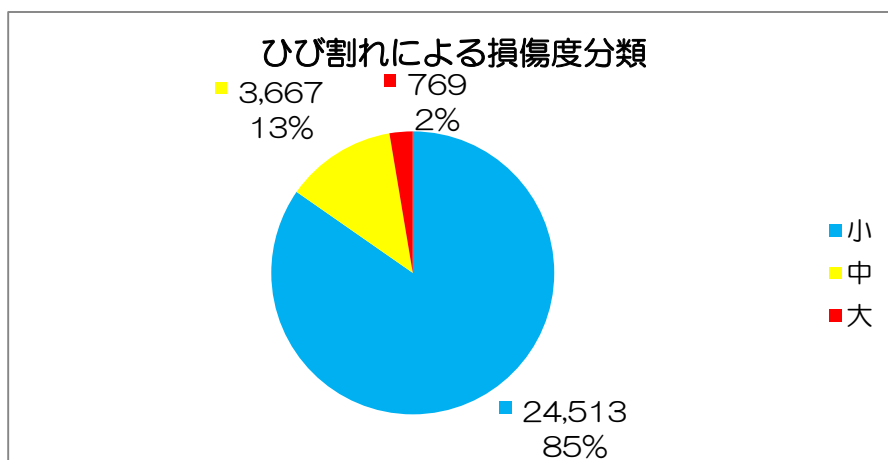


図 1. ひび割れによる損傷度分類

2-2-2. わだち掘れ量

わだち掘れの損傷度レベルを見ると、損傷度レベルが小さい路線は 28,810m とほとんどの区間を占めていました。一方、損傷度レベルが大きい路線は 39m でした。

上段：延長(m)

表 2. わだち掘れによる損傷度レベル分類表

下段：割合(%)

損傷度レベル	判断指標【わだち掘れ量】	延長
小	わだち掘れ量 ≤ 20mm	28,810
		100
中	20mm < わだち掘れ量 ≤ 40mm	100
		0
大	40mm < わだち掘れ量	39
		0
合計		28,949
		100

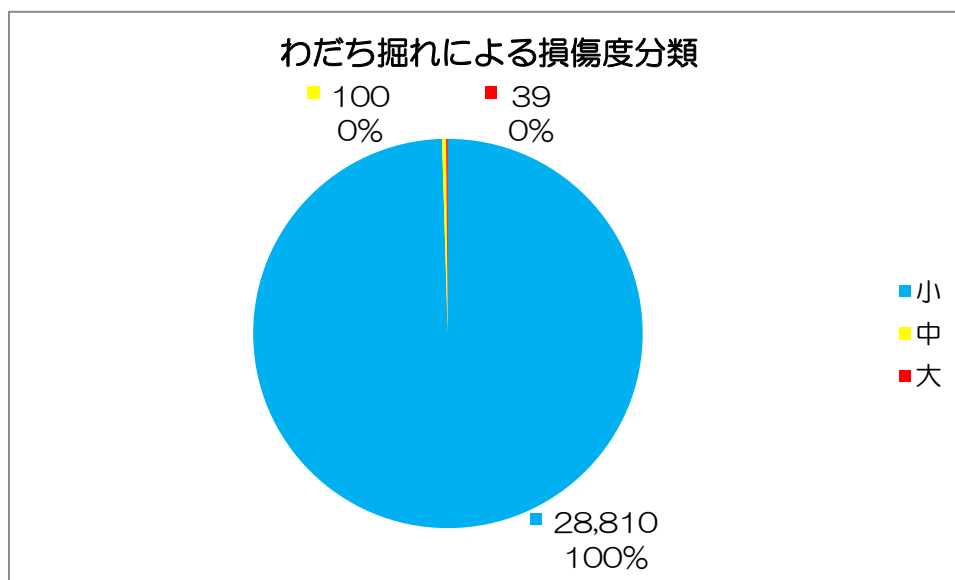


図 3 わだち掘れによる損傷度分類（全路線）

2-2-3. IRI (縦断凹凸)

IRI (縦断凹凸) による損傷度レベルを見ると、損傷度レベルが小さい路線は 52% (14,901m) を占めています。また、損傷度レベルが中位である路線は 45% (13,149m) を占め、損傷度レベルが大きい路線は 3% (899m) でした。

上段: 延長(m)

下段: 割合(%)

表 4. IRI による損傷度分類表

損傷度 レベル	判断指標 【縦断凹凸 (IRI)】	延長
小	縦断凹凸 ≤ 3mm/m	14,901
		52
中	3mm/m < 縦断凹凸 ≤ 8mm/m	13,149
		45
大	8mm/m < 縦断凹凸	899
		3
合計		28,949
		100

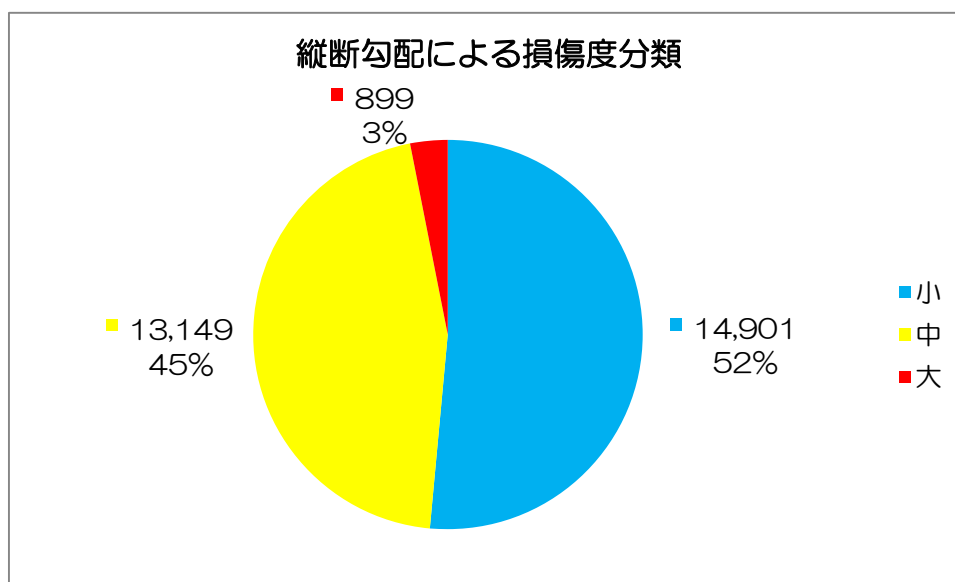


図 5 IRI による損傷度分類 (全路線)

2-2-4. MCI【道路の維持管理指数】

MCIによる健全度については、全路線延長の73%にあたる21,112mが望ましい水準（健全度A、B）であるという結果が得られました。残りの27%は何らかの修繕が必要な区間でした。また、全路線延長の2%にあたる508mの損傷が著しく（健全度E）、緊急な修繕が必要であるという結果でした。

上段：延長(m)

下段：割合(%)

表 5.MCI 値による健全度ランク分類表

健全度 ランク	判断指標 【MCI 値 (最小値)】	劣化水準	延長
A	MCI > 6	舗装が新しく望ましい状態	8,811
			30
B	6 ≥ MCI > 5	舗装は新しくないが望ましい管理水準	12,301
			43
C	5 ≥ MCI > 4	一部損傷がある状態	4,984
			17
D	4 ≥ MCI > 3	損傷がある程度進んだ状態	2,345
			8
E	3 ≥ MCI	損傷が著しい状態	508
			2
合計			28,949
			100

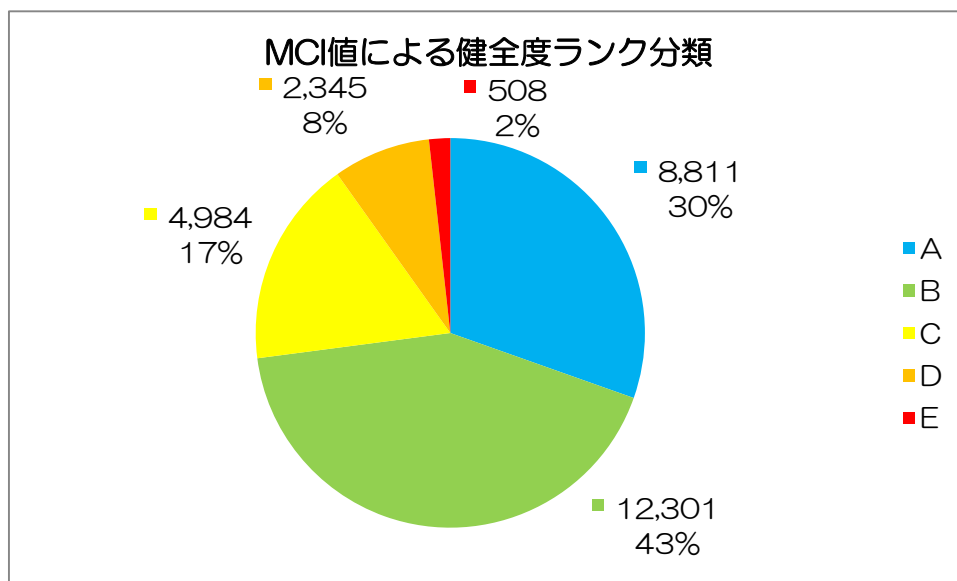


図 7 MCI 値による健全度ランク分類（全路線）

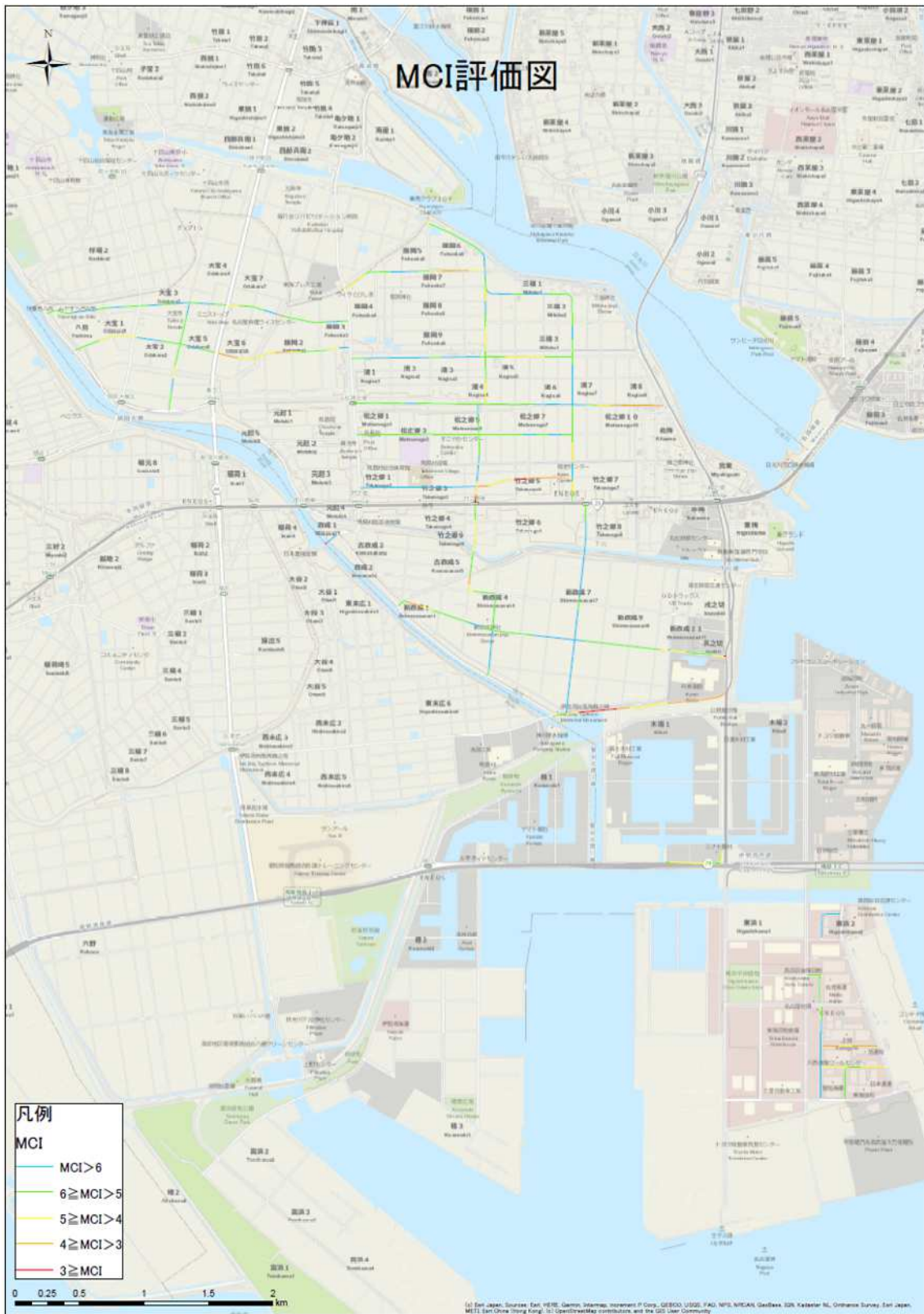


図 8 MCI 評価図

3. 舗装の維持管理の基本的な考え方

舗装の個別施設計画策定にあたっては、点検結果を踏まえた適切な措置を行うことで、道路舗装の長寿命化や舗装の維持修繕費のライフサイクルコスト縮減を目指します。

3-1. 舗装個別施設計画策定フロー

本計画は、図9のフローに基づき策定しました。

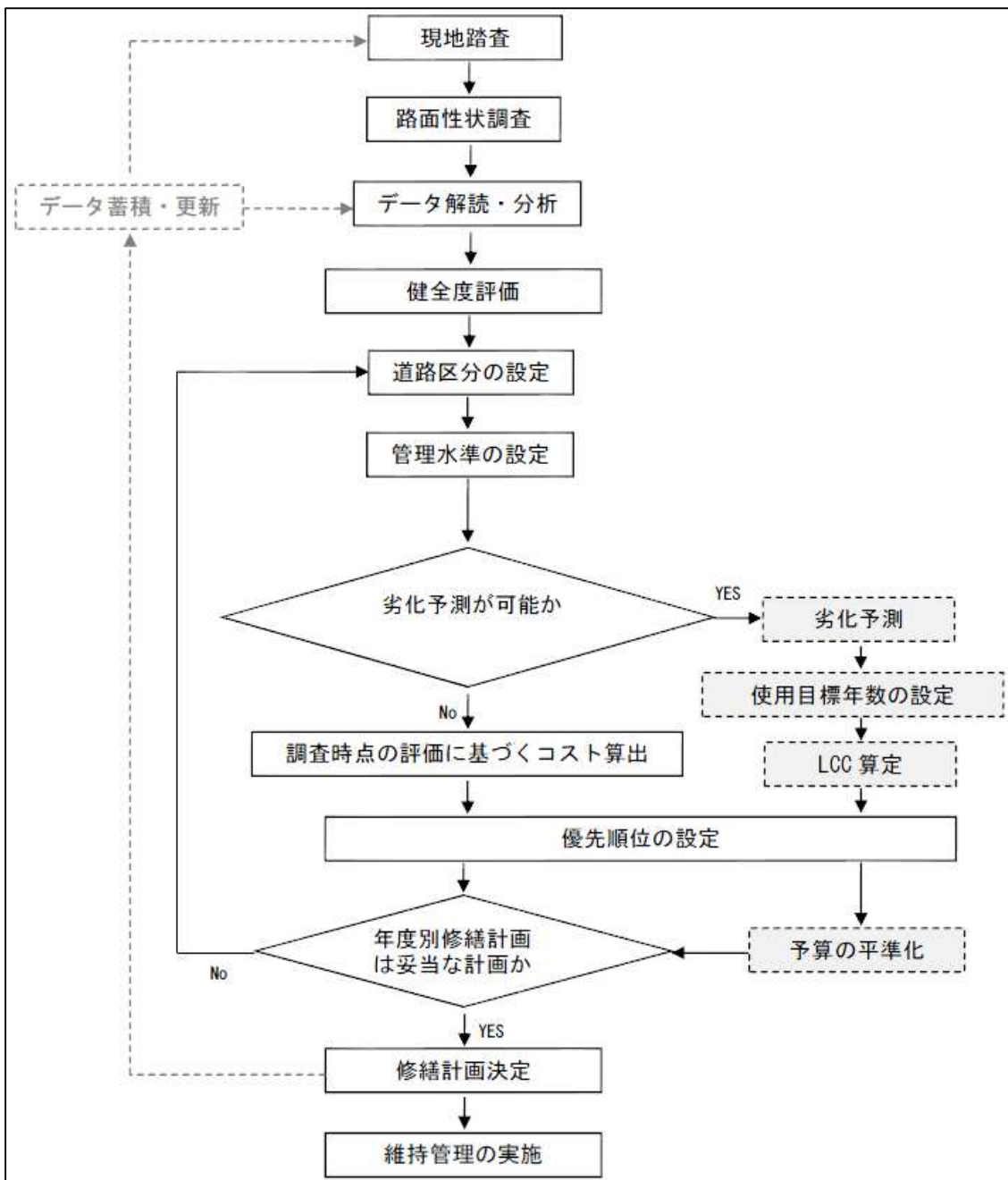


図9 個別施設計画策定フロー

3-2. 道路区分の設定

舗装の管理は道路の役割や性格、修繕実施の効率性、ストック量、管理体制等の観点から、表5に示す道路の分類A~Dに区分したうえで取り組むとされています。

表5 道路の区分（舗装点検要領より）

特性	分類	主な道路※1 (イメージ)
・高規格幹線道路 等 (高速走行など求められるサービス水準が高い道路)	A	高速道路
・損傷の進行が早い道路 等 (例えば、大型車交通量が多い道路)	B	直轄国道
・損傷の進行が緩やかな道路 等 (例えば、大型車交通量が少ない道路)	C	政令市一般市道、補助国道・県道
・生活道路 等 (損傷の進行が極めて遅く占用工事等の影響が無ければ長寿命)	D	市町村道

飛島村が管理する道路のうち、1級路線、2級路線（幹線）及び木場金岡東浜地区内のその他路線（以下、臨港地区内路線）は名古屋港へ出入りする大型車をはじめ、国道23号及び国道302号から流入することから交通量が多く、その他路線（臨港地区内路線以外）は、生活道路として利用されており、交通量は比較的少ないことが想定されます。以上より、飛島村の道路は表6のとおり、1、2級路線及び臨港地区内路線は分類C、その他路線は分類Dに区分しました。

表6 飛島村道の道路区分

道路種別	道路分類
・1級路線 ・2級路線 ・臨港地区内路線（木場金岡東浜地区）	C
・その他路線（臨港地区内路線以外）	D

3-3. 管理水準の設定

飛島村の管理する道路において、道路区分において分類Cに該当する路線は、**修繕が重要な区間であるひび割れ率40%以上、わだち掘れ量40mm以上を無くすことを目標とし**、分類Dに該当する路線は**ひび割れ率が40%以上を無くすことを目標**としました。設定した目標をもとに、飛島村が今後管理を行う水準は表7のとおり決めました。

表7 管理水準の設定

道路種別	道路分類	管理水準
<ul style="list-style-type: none"> • 1 級路線 • 2 級路線 • 臨港地区内路線（木場金岡東浜地区） 	C	ひび割れ率 40%未満（Ⅱ） わだち掘れ量 40mm 未満（Ⅱ）
<ul style="list-style-type: none"> • その他路線（臨港地区内路線以外） 	D	ひび割れ率 40%未満（Ⅱ）

3-4. 点検頻度の設定

飛島村が管理する道路において、道路区分において分類Cに該当する路線は、5年に1回の頻度で路面性状車による点検を実施し、分類Dに該当する路線は10年に1回の頻度で路面性状車による点検を実施することとしました（表8）。

表8 点検頻度

道路種別	道路分類	点検頻度
<ul style="list-style-type: none"> • 1 級路線 • 2 級路線 • 臨港地区内路線（木場金岡東浜地区） 	C	5年に1度の調査 ※国県道と同等の頻度
<ul style="list-style-type: none"> • その他路線（臨港地区内路線以外） 	D	10年に1度の調査

3-5. 修繕工法

修繕工法については、道路区分ごとに、損傷レベルに応じた修繕工法を選定しました。

表9 修繕工法（分類C）

損傷レベル	判断指標	修繕工法
中	20% < ひび割れ率 ≤ 40%	シーリング材注入工法
大	40% < ひび割れ率 40mm < わだち掘れ量	切削オーバーレイ工法 (表層の供用年数が使用目標年数を超える場合)
		路盤打換え工法(臨港地区内道路以外) 路上路盤再生工法(臨港地区内道路) (表層の供用年数が使用目標年数に満たない場合)

表10 修繕工法（分類D）

損傷レベル	判断指標	修繕工法
中	20% < ひび割れ率 ≤ 40%	シーリング材注入工法
大	40% < ひび割れ率	切削オーバーレイ工法 (表層の供用年数が使用目標年数を超える場合)
		路盤打換え工法 (表層の供用年数が使用目標年数に満たない場合)

3-6. 使用目標年数の設定

使用目標年数とは、表層を修繕することなく供用し続ける目標であり、表層の供用年数が使用目標年数以上で劣化する区間では、表層等の切削オーバーレイによる修繕措置を行い、表層の供用年数が使用目標年数よりも早期に劣化する区間では、詳細な調査を実施し、路盤以下を含めた修繕を実施する指標となる年数のことです。

本計画では平成30年度と令和5年度の路面性状調査結果を比較することで、劣化の速度を把握し、分類Cは13年、分類Dは15年と設定しました(図10)。

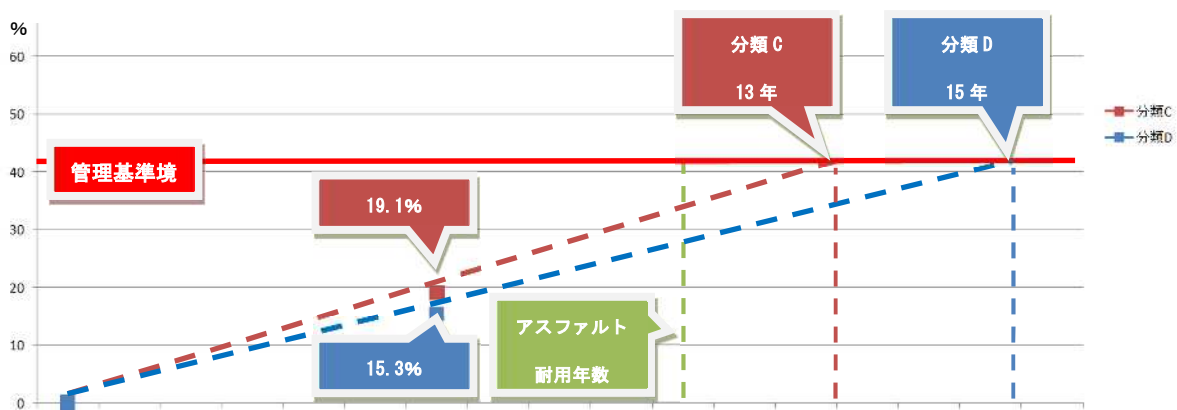


図 10 ひび割れ劣化予測に基づく使用目標年数の設定

3-7. 修繕単価

修繕単価については、修繕工法ごとに設定しました（表 11）。また、修繕単価を設定するための舗装厚及び材料は表 12 のとおりとしました。

表 11 修繕工法及び修繕単価（直接工事費）

道路区分	修繕工法	修繕単価（円/㎡）	修繕舗装
分類 C	シール材注入工法	900	表層
	切削オーバーレイ工法	4,890	表層、基層
	路盤打替え工法	10,550	表層、基層、路盤
	路上路盤再生工法	7,819	表層、基層、路盤
分類 D	シール材注入工法	900	表層
	切削オーバーレイ工法	2,482	表層
	路盤打替え工法	9,486	表層、基層、路盤
	路上路盤再生工法	6,146	表層、基層、路盤

表 12 舗装厚及び材料

道路区分		表層	基層	上層路盤	下層路盤
分類 C	厚さ	5cm	5cm	20cm	20cm
	材料	改質Ⅱ型 密粒度アスファルト	改質Ⅱ型 粗粒度アスファルト	高炉 B	高炉 B
分類 D	厚さ	5cm	5cm	10cm	20cm
	材料	再生 密粒度アスファルト	再生 粗粒度アスファルト	高炉 B	高炉 B

3-8. 修繕の優先順位の設定

本計画では、路面性状調査結果（損傷の重要度）と路線が担う役割に応じた重要度（路線の重要度）を掛けあわせることで、修繕の優先順位を設定しました。路線の重要度を設定するための諸元項目は表 13 のとおりとしました。

表 13 路線の重要度設定の諸元項目

諸元項目
道路種別
特殊車両通行許可路線
バス路線
通学路
重要物流道路

4. 対策箇所及び対策内容

本路面性状調査の結果、MCI 値が 5 を超える区間が全体の 73% と健全な区間が多いことが確認されました。平成 30 年度に立案された舗装修繕計画に則り、対策が行われたことが要因であると考えられます。一方、残りの 27% については、今後対策を講ずる必要があり平成 30 年度に策定された舗装修繕計画をもとに、本業務の調査結果及び過年度の修繕履歴を考慮し、令和 7 年度から令和 16 年度までの 10 年間で管理水準（表 7）を満足していない箇所について修繕計画を立案した。本業務の対象外路線は、平成 30 年度調査以降、当時設定した劣化速度をもとに、一定の割合で劣化が進行したとみなすものとなりました。

なお、修繕費は期間内で平準化するが、路線によっては修繕時期を同期させたほうが管理しやすい場合などは、修繕時期を弾力的に調整しました。

表 14 年度別修繕費用

年度	修繕費（千円）
R7	20,257
R8	20,655
R9	19,119
R10	18,918
R11	19,929
R12	18,670
R13	18,894
R14	19,187
R15	19,275
R16	19,543

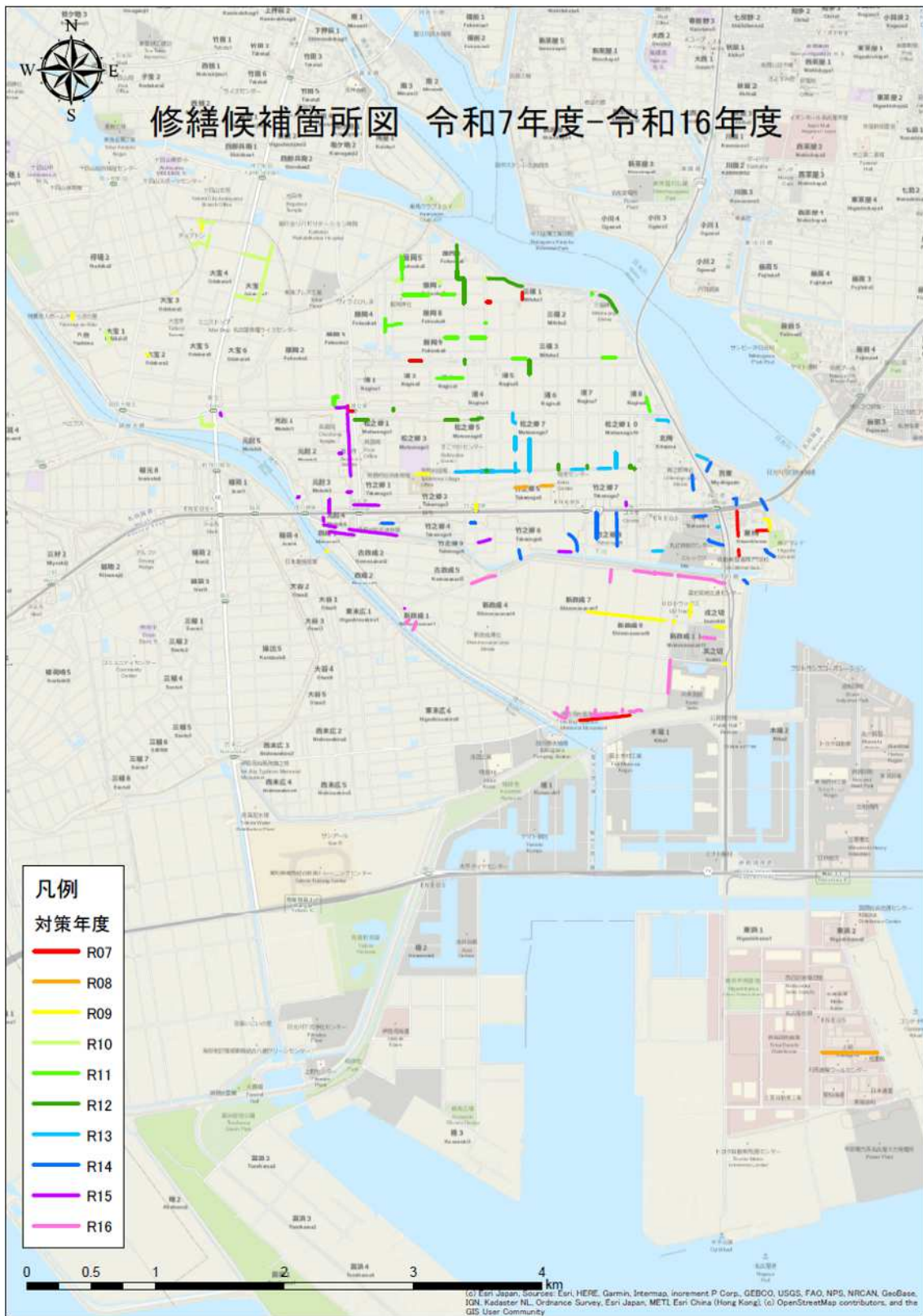


図 10 修繕箇所図 (R7-R16)

表 15 路線ごとの対策内容

令和7年度修繕箇所一覧（修繕延長：1,023m 修繕費：20,257千円）

ID	路線番号	路線名称	道路種別	上下区分	道路分類	区間		区間距離(m)	道路幅員(m)	点検結果				ひび割れ損傷度	わだち掘れ損傷度	IRI損傷度	舗装構成 (cm)				舗装面積 (㎡)	補修工法	修繕単価 (円/㎡)	補修金額 (千円)	対策年度 (R05計画)	路線の重要度
						起点(m)	～ 終点(m)			ひび割れ (%)	わだち掘れ (mm)	IRI (mm/m)	MCI				表層	基層	上層路盤	下層路盤						
5-200-300	5	幹線5号線	1級路線	下	分類C	200	～ 300	100	6.0	57.0	7.9	2.5	2.5	大	小	小	5	5	20	20	600	切削オーバーレイ	4,890	2,934	R07	60
5-300-400	5	幹線5号線	1級路線	下	分類C	300	～ 400	100	6.0	42.0	19.4	1.1	2.7	大	小	小	5	5	20	20	600	切削オーバーレイ	4,890	2,934	R07	60
5-400-500	5	幹線5号線	1級路線	下	分類C	400	～ 500	100	6.0	54.0	24.2	5.4	1.7	大	中	中	5	5	20	20	600	切削オーバーレイ	4,890	2,934	R07	60
5-500-600	5	幹線5号線	1級路線	下	分類C	500	～ 600	100	6.0	44.0	10.5	6.2	3.1	大	小	中	5	5	20	20	600	切削オーバーレイ	4,890	2,934	R07	20
302-0-29	302	三福2号線	その他路線	下	分類D	0	～ 29	29	4.5	77.3	3.3	6.2	1.8	大	小	中	5	5	10	20	131	切削オーバーレイ	2,482	324	R07	0
306-39-100	306	三福6号線	その他路線	下	分類D	39	～ 100	61	3.5	45.6	6.4	4.8	3.0	大	小	中	5	5	10	20	214	切削オーバーレイ	2,482	530	R07	0
401-800-895	401	渚1号線	その他路線	下	分類D	800	～ 895	95	4.0	52.8	3.0	5.1	2.7	大	小	中	5	5	10	20	380	切削オーバーレイ	2,482	943	R07	20
420-0-81	420	渚20号線	その他路線	下	分類D	0	～ 81	81	7.0	49.1	8.2	5.6	2.8	大	小	中	5	5	10	20	567	切削オーバーレイ	2,482	1,407	R07	20
626-200-300	626	梅之郷26号線	その他路線	下	分類D	200	～ 300	100	6.0	76.1	3.3	5.3	1.8	大	小	中	5	5	10	20	600	切削オーバーレイ	2,482	1,489	R07	20
629-0-100	629	梅之郷29号線	その他路線	下	分類D	0	～ 100	100	6.0	69.6	2.6	7.4	2.0	大	小	中	5	5	10	20	600	切削オーバーレイ	2,482	1,489	R07	20
629-100-200	629	梅之郷29号線	その他路線	下	分類D	100	～ 200	100	6.0	62.3	26.3	5.3	1.4	大	中	中	5	5	10	20	600	切削オーバーレイ	2,482	1,489	R07	40
629-300-357	629	梅之郷29号線	その他路線	下	分類D	300	～ 357	57	6.0	41.6	4.3	3.5	3.2	大	小	中	5	5	10	20	342	切削オーバーレイ	2,482	849	R07	20

令和8年度修繕箇所一覧（修繕延長：632m 修繕費：20,655千円）

ID	路線番号	路線名称	道路種別	上下区分	道路分類	区間		区間距離(m)	道路幅員(m)	点検結果				ひび割れ損傷度	わだち掘れ損傷度	IRI損傷度	舗装構成 (cm)				舗装面積 (㎡)	補修工法	修繕単価 (円/㎡)	補修金額 (千円)	対策年度 (R05計画)	路線の重要度
						起点(m)	～ 終点(m)			ひび割れ (%)	わだち掘れ (mm)	IRI (mm/m)	MCI				表層	基層	上層路盤	下層路盤						
55-1200-1300	55	竹之郷・梅之郷線	2級路線	下	分類C	1,200	～ 1,300	100	6.0	45.3	9.5	4.1	3.0	大	小	中	5	5	20	20	600	切削オーバーレイ	4,890	2,934	R08	10
55-1400-1500	55	竹之郷・梅之郷線	2級路線	下	分類C	1,400	～ 1,500	100	6.0	42.1	6.6	2.5	3.2	大	小	小	5	5	20	20	600	切削オーバーレイ	4,890	2,934	R08	10
1404-0-100-下	1404	東浜4号線	その他路線	下	分類C	0	～ 100	100	7.0	56.6	2.9	2.7	2.5	大	小	小	5	5	20	20	700	切削オーバーレイ	4,890	3,423	R08	50
1404-100-200-下	1404	東浜4号線	その他路線	下	分類C	100	～ 200	100	7.0	42.5	2.5	1.6	3.1	大	小	小	5	5	20	20	700	切削オーバーレイ	4,890	3,423	R08	50
1404-200-300-下	1404	東浜4号線	その他路線	下	分類C	200	～ 300	100	7.0	50.0	2.5	1.6	2.8	大	小	小	5	5	20	20	700	切削オーバーレイ	4,890	3,423	R08	50
1404-300-432-下	1404	東浜4号線	その他路線	下	分類C	300	～ 432	132	7.0	68.3	3.0	3.3	2.1	大	小	中	5	5	20	20	924	切削オーバーレイ	4,890	4,518	R08	50

令和9年度修繕箇所一覧（修繕延長：1,300m 修繕費：19,119千円）

ID	路線番号	路線名称	道路種別	上下区分	道路分類	区間			区間距離(m)	道路幅員(m)	点検結果				ひび割れ損傷度	わだち掘れ損傷度	IRI損傷度	舗装構成 (cm)				舗装面積 (㎡)	補修工法	修繕単価 (円/㎡)	補修金額 (千円)	対策年度 (R05計画)	路線の重要度	
						起点(m)	～	終点(m)			ひび割れ (%)	わだち掘れ (mm)	IRI (mm/m)	MCI				表層	基層	上層路盤	下層路盤							
57-2600-2612	57	古政・新政線	2級路線	下	分類C	2,600	～	2,612	12	7.5	33.6	43.3	4.4	1.1	中	大	中	5	5	20	20	90	切削オーバーレイ	4,890	440	R09	10	
60-700-769	60	渚・古政線	2級路線	下	分類C	700	～	769	69	6.5	51.0	16.1	8.2	2.4	大	小	大	5	5	20	20	449	切削オーバーレイ	4,890	2,193	R09	10	
63-0-27	63	古政・弥富線	2級路線	下	分類C	0	～	27	27	5.0	15.2	47.4	7.7	1.6	小	大	中	5	5	20	20	135	切削オーバーレイ	4,890	660	R09	10	
104-0-5	104	大宝4号線	その他路線	下	分類D	0	～	5	5	4.0	55.3	16.0	4.4	2.4	大	小	中	5	5	10	20	20	20	切削オーバーレイ	2,482	50	R09	0
110-100-114	110	大宝10号線	その他路線	下	分類D	100	～	114	14	3.5	41.0	1.4	3.2	3.2	大	小	中	5	5	10	20	20	49	切削オーバーレイ	2,482	122	R09	0
119-0-66	119	大宝19号線	その他路線	下	分類D	0	～	66	66	2.5	42.2	4.9	3.9	3.1	大	小	中	5	5	10	20	20	165	切削オーバーレイ	2,482	410	R09	0
122-0-100	122	大宝22号線	その他路線	下	分類D	0	～	100	100	4.0	46.2	4.6	4.2	3.0	大	小	中	5	5	10	20	20	400	切削オーバーレイ	2,482	993	R09	0
634-200-323	634	梅之郷34号線	その他路線	下	分類D	200	～	323	123	6.0	58.2	3.6	3.0	2.5	大	小	中	5	5	10	20	20	738	切削オーバーレイ	2,482	1,832	R09	20
701-444-544	701	竹之郷1号線	その他路線	下	分類D	444	～	544	100	4.0	41.1	4.7	4.1	3.2	大	小	中	5	5	10	20	20	400	切削オーバーレイ	2,482	993	R09	20
1014-200-300	1014	新政成14号線	その他路線	下	分類D	200	～	300	100	5.0	53.7	2.8	2.0	2.6	大	小	小	5	5	10	20	20	500	切削オーバーレイ	2,482	1,241	R09	20
1021-700-800	1021	新政成21号線	その他路線	下	分類D	700	～	800	100	6.0	56.7	3.8	3.2	2.5	大	小	中	5	5	10	20	20	600	切削オーバーレイ	2,482	1,489	R09	20
1021-800-900	1021	新政成21号線	その他路線	下	分類D	800	～	900	100	6.0	74.6	5.5	2.6	1.9	大	小	小	5	5	10	20	20	600	切削オーバーレイ	2,482	1,489	R09	20
1021-900-1000	1021	新政成21号線	その他路線	下	分類D	900	～	1,000	100	6.0	76.7	5.7	1.6	1.8	大	小	小	5	5	10	20	20	600	切削オーバーレイ	2,482	1,489	R09	20
1021-1000-1100	1021	新政成21号線	その他路線	下	分類D	1,000	～	1,100	100	6.0	76.2	5.9	2.5	1.8	大	小	小	5	5	10	20	20	600	切削オーバーレイ	2,482	1,489	R09	20
1021-1100-1200	1021	新政成21号線	その他路線	下	分類D	1,100	～	1,200	100	6.0	71.5	6.3	2.9	2.0	大	小	小	5	5	10	20	20	600	切削オーバーレイ	2,482	1,489	R09	20
1021-1200-1300	1021	新政成21号線	その他路線	下	分類D	1,200	～	1,300	100	6.0	64.0	5.4	4.0	2.2	大	小	中	5	5	10	20	20	600	切削オーバーレイ	2,482	1,489	R09	20
1021-1378-1385	1021	新政成21号線	その他路線	下	分類D	1,378	～	1,385	7	6.0	41.2	2.5	0.9	3.2	大	小	小	5	5	10	20	20	42	切削オーバーレイ	2,482	104	R09	20
1021-1700-1777	1021	新政成21号線	その他路線	下	分類D	1,700	～	1,777	77	6.0	45.1	5.6	5.1	3.0	大	小	中	5	5	10	20	20	462	切削オーバーレイ	2,482	1,147	R09	20

令和10年度修繕箇所一覧（修繕延長：1,431m 修繕費：18,918千円）

ID	路線番号	路線名称	道路種別	上下区分	道路分類	区間		区間距離(m)	道路幅員(m)	点検結果				ひび割れ損傷度	わだち掘れ損傷度	IRI損傷度	舗装構成 (cm)				舗装面積 (m ²)	補修工法	修繕単価 (円/m ²)	補修金額 (千円)	対策年度 (R05計画)	路線の重要度
						起点(m)	～ 終点(m)			ひび割れ (%)	わだち掘れ (mm)	IRI (mm/m)	MCI				表層	基層	上層路盤	下層路盤						
101-0-100	101	大宝1号線	その他路線	下	分類D	0	～ 100	100	6.0	53.3	3.5	4.7	2.7	大	小	中	5	5	10	20	600	切削オーバーレイ	2,482	1,489	R10	0
101-406-433	101	大宝1号線	その他路線	下	分類D	406	～ 433	27	5.0	58.4	3.0	6.6	2.4	大	小	中	5	5	10	20	135	切削オーバーレイ	2,482	335	R10	0
101-433-500	101	大宝1号線	その他路線	下	分類D	433	～ 500	67	5.0	40.3	2.4	5.0	3.2	大	小	中	5	5	10	20	335	切削オーバーレイ	2,482	831	R10	0
101-500-600	101	大宝1号線	その他路線	下	分類D	500	～ 600	100	5.0	40.3	3.9	1.8	3.2	大	小	小	5	5	10	20	500	切削オーバーレイ	2,482	1,241	R10	0
103-448-500	103	大宝3号線	その他路線	下	分類D	448	～ 500	52	3.0	61.9	5.4	5.6	2.3	大	小	中	5	5	10	20	156	切削オーバーレイ	2,482	387	R10	0
103-500-600	103	大宝3号線	その他路線	下	分類D	500	～ 600	100	3.0	41.8	4.3	3.8	3.2	大	小	中	5	5	10	20	300	切削オーバーレイ	2,482	745	R10	0
116-0-100	116	大宝16号線	その他路線	下	分類D	0	～ 100	100	6.5	49.9	3.7	7.3	2.8	大	小	中	5	5	10	20	650	切削オーバーレイ	2,482	1,613	R10	0
116-100-156	116	大宝16号線	その他路線	下	分類D	100	～ 156	56	6.5	57.0	4.5	6.6	2.5	大	小	中	5	5	10	20	364	切削オーバーレイ	2,482	903	R10	0
123-100-200	123	大宝23号線	その他路線	下	分類D	100	～ 200	100	6.0	41.7	26.0	3.0	2.1	大	中	小	5	5	10	20	600	切削オーバーレイ	2,482	1,489	R10	0
124-0-100	124	大宝24号線	その他路線	下	分類D	0	～ 100	100	6.0	48.5	1.9	3.5	2.9	大	小	中	5	5	10	20	600	切削オーバーレイ	2,482	1,489	R10	0
124-100-200	124	大宝24号線	その他路線	下	分類D	100	～ 200	100	6.0	59.8	2.5	3.8	2.4	大	小	中	5	5	10	20	600	切削オーバーレイ	2,482	1,489	R10	0
124-200-300	124	大宝24号線	その他路線	下	分類D	200	～ 300	100	6.0	44.1	2.0	4.1	3.1	大	小	中	5	5	10	20	600	切削オーバーレイ	2,482	1,489	R10	0
124-300-446	124	大宝24号線	その他路線	下	分類D	300	～ 446	146	6.0	52.4	2.8	5.1	2.7	大	小	中	5	5	10	20	876	切削オーバーレイ	2,482	2,174	R10	0
124-446-451	124	大宝24号線	その他路線	下	分類D	446	～ 451	5	6.0	41.2	6.2	4.8	3.2	大	小	中	5	5	10	20	30	切削オーバーレイ	2,482	74	R10	0
125-200-300	125	大宝25号線	その他路線	下	分類D	200	～ 300	100	7.0	50.9	4.2	3.2	2.8	大	小	中	5	5	10	20	700	切削オーバーレイ	2,482	1,737	R10	0
126-100-204	126	大宝26号線	その他路線	下	分類D	100	～ 204	104	3.0	49.8	2.2	5.0	2.8	大	小	中	5	5	10	20	312	切削オーバーレイ	2,482	774	R10	0
204-0-50	204	服岡4号線	その他路線	下	分類D	0	～ 50	50	3.0	56.8	2.7	6.1	2.5	大	小	中	5	5	10	20	150	切削オーバーレイ	2,482	372	R10	0
204-695-699	204	服岡4号線	その他路線	下	分類D	695	～ 699	4	3.5	41.0	2.7	3.2	3.2	大	小	中	5	5	10	20	14	切削オーバーレイ	2,482	35	R10	0
205-300-320	205	服岡5号線	その他路線	下	分類D	300	～ 320	20	5.0	46.4	1.9	4.1	3.0	大	小	中	5	5	10	20	100	切削オーバーレイ	2,482	248	R10	0

令和11年度修繕箇所一覧（修繕延長：1,561m 修繕費：19,929千円）

ID	路線番号	路線名称	道路種別	上下区分	道路分類	区間		区間距離(m)	道路幅員(m)	点検結果				ひび割れ損傷度	わだち掘れ損傷度	IRI損傷度	舗装構成 (cm)				舗装面積 (㎡)	補修工法	修繕単価 (円/㎡)	補修金額 (千円)	対策年度 (R05計画)	路線の重要度
						起点(m)	～ 終点(m)			ひび割れ (%)	わだち掘れ (mm)	IRI (mm/m)	MCI				表層	基層	上層路盤	下層路盤						
206-200-300	206	服岡6号線	その他路線	下	分類D	200	～ 300	100	5.0	43.2	2.2	3.8	3.1	大	小	中	5	5	10	20	500	切削オーバーレイ	2,482	1,241	R11	0
206-300-400	206	服岡6号線	その他路線	下	分類D	300	～ 400	100	5.0	59.2	3.3	1.9	2.4	大	小	小	5	5	10	20	500	切削オーバーレイ	2,482	1,241	R11	0
206-500-600	206	服岡6号線	その他路線	下	分類D	500	～ 600	100	5.0	40.9	2.1	1.6	3.2	大	小	小	5	5	10	20	500	切削オーバーレイ	2,482	1,241	R11	0
209-272-275	209	服岡9号線	その他路線	下	分類D	272	～ 275	3	7.5	77.2	3.2	5.3	1.8	大	小	中	5	5	10	20	23	切削オーバーレイ	2,482	56	R11	0
209-275-400	209	服岡9号線	その他路線	下	分類D	275	～ 400	125	7.5	41.5	3.8	7.1	3.2	大	小	中	5	5	10	20	938	切削オーバーレイ	2,482	2,327	R11	0
209-1048-1051	209	服岡9号線	その他路線	下	分類D	1,048	～ 1,051	3	6.5	45.8	2.2	2.4	3.0	大	小	小	5	5	10	20	20	切削オーバーレイ	2,482	48	R11	0
210-400-500	210	服岡10号線	その他路線	下	分類D	400	～ 500	100	5.0	44.4	2.6	1.2	3.0	大	小	小	5	5	10	20	500	切削オーバーレイ	2,482	1,241	R11	0
210-600-715	210	服岡10号線	その他路線	下	分類D	600	～ 715	115	5.0	42.8	2.0	4.5	3.1	大	小	中	5	5	10	20	575	切削オーバーレイ	2,482	1,427	R11	0
210-715-719	210	服岡10号線	その他路線	下	分類D	715	～ 719	4	5.0	42.8	2.0	3.7	3.1	大	小	中	5	5	10	20	20	切削オーバーレイ	2,482	50	R11	0
219-300-395	219	服岡19号線	その他路線	下	分類D	300	～ 395	95	5.0	46.3	2.2	8.8	3.0	大	小	大	5	5	10	20	475	切削オーバーレイ	2,482	1,179	R11	0
222-800-900	222	服岡22号線	その他路線	下	分類D	800	～ 900	100	6.0	43.2	3.6	5.7	3.1	大	小	中	5	5	10	20	600	切削オーバーレイ	2,482	1,489	R11	0
223-0-100	223	服岡23号線	その他路線	下	分類D	0	～ 100	100	6.0	68.1	8.5	4.3	2.1	大	小	中	5	5	10	20	600	切削オーバーレイ	2,482	1,489	R11	0
223-100-178	223	服岡23号線	その他路線	下	分類D	100	～ 178	78	6.0	40.2	5.3	6.1	3.2	大	小	中	5	5	10	20	468	切削オーバーレイ	2,482	1,162	R11	0
305-200-300	305	三福5号線	その他路線	下	分類D	200	～ 300	100	3.5	40.1	4.3	5.1	3.3	大	小	中	5	5	10	20	350	切削オーバーレイ	2,482	869	R11	0
305-900-1000	305	三福5号線	その他路線	下	分類D	900	～ 1,000	100	3.5	41.4	2.1	0.9	3.2	大	小	小	5	5	10	20	350	切削オーバーレイ	2,482	869	R11	0
309-0-8	309	三福9号線	その他路線	下	分類D	0	～ 8	8	4.0	61.5	5.1	6.5	2.3	大	小	中	5	5	10	20	32	切削オーバーレイ	2,482	79	R11	0
403-700-800	403	渚3号線	その他路線	下	分類D	700	～ 800	100	4.0	55.2	2.0	3.4	2.6	大	小	中	5	5	10	20	400	切削オーバーレイ	2,482	993	R11	0
403-800-900	403	渚3号線	その他路線	下	分類D	800	～ 900	100	4.0	40.6	2.6	2.7	3.2	大	小	小	5	5	10	20	400	切削オーバーレイ	2,482	993	R11	0
404-1300-1400	404	渚4号線	その他路線	下	分類D	1,300	～ 1,400	100	6.0	57.8	11.0	5.5	2.5	大	小	中	5	5	10	20	600	切削オーバーレイ	2,482	1,489	R11	0
404-1400-1430	404	渚4号線	その他路線	下	分類D	1,400	～ 1,430	30	6.0	70.0	2.6	6.7	2.0	大	小	中	5	5	10	20	180	切削オーバーレイ	2,482	447	R11	0

令和12年度修繕箇所一覧（修繕延長：1,558m 修繕費：18,670千円）

ID	路線番号	路線名称	道路種別	上下区分	道路分類	区間		区間距離(m)	道路幅員(m)	点検結果				ひび割れ損傷度	わだち掘れ損傷度	IRI損傷度	舗装構成 (cm)				舗装面積 (㎡)	補修工法	修繕単価 (円/㎡)	補修金額 (千円)	対策年度 (R05計画)	路線の重要度
						起点(m)	～ 終点(m)			ひび割れ (%)	わだち掘れ (mm)	IRI (mm/m)	MCI				表層	基層	上層路盤	下層路盤						
224-0-100	224	服岡24号線	その他路線	下	分類D	0	～ 100	100	5.5	75.4	2.6	5.3	1.8	大	小	中	5	5	10	20	550	切削オーバーレイ	2,482	1,365	R12	0
224-100-200	224	服岡24号線	その他路線	下	分類D	100	～ 200	100	5.5	79.2	2.8	1.4	1.7	大	小	小	5	5	10	20	550	切削オーバーレイ	2,482	1,365	R12	0
224-200-314	224	服岡24号線	その他路線	下	分類D	200	～ 314	114	5.5	65.8	2.9	5.1	2.2	大	小	中	5	5	10	20	627	切削オーバーレイ	2,482	1,556	R12	0
224-314-319	224	服岡24号線	その他路線	下	分類D	314	～ 319	5	5.5	59.3	3.4	6.1	2.4	大	小	中	5	5	10	20	28	切削オーバーレイ	2,482	68	R12	0
224-319-400	224	服岡24号線	その他路線	下	分類D	319	～ 400	81	4.5	52.8	3.8	7.1	2.7	大	小	中	5	5	10	20	365	切削オーバーレイ	2,482	905	R12	0
224-400-500	224	服岡24号線	その他路線	下	分類D	400	～ 500	100	4.5	41.8	4.1	5.1	3.2	大	小	中	5	5	10	20	450	切削オーバーレイ	2,482	1,117	R12	0
224-943-947	224	服岡24号線	その他路線	下	分類D	943	～ 947	4	4.5	49.0	15.4	2.8	2.7	大	小	小	5	5	10	20	18	切削オーバーレイ	2,482	45	R12	0
224-947-981	224	服岡24号線	その他路線	下	分類D	947	～ 981	34	4.5	61.3	26.6	2.8	1.5	大	中	小	5	5	10	20	153	切削オーバーレイ	2,482	380	R12	0
301-0-100	301	三福1号線	その他路線	下	分類D	0	～ 100	100	4.5	43.4	4.1	4.3	3.1	大	小	中	5	5	10	20	450	切削オーバーレイ	2,482	1,117	R12	0
301-100-200	301	三福1号線	その他路線	下	分類D	100	～ 200	100	4.5	44.7	3.5	3.1	3.0	大	小	中	5	5	10	20	450	切削オーバーレイ	2,482	1,117	R12	0
301-200-300	301	三福1号線	その他路線	下	分類D	200	～ 300	100	4.5	43.9	5.2	5.0	3.1	大	小	中	5	5	10	20	450	切削オーバーレイ	2,482	1,117	R12	0
301-900-1000	301	三福1号線	その他路線	下	分類D	900	～ 1,000	100	4.5	51.4	6.8	4.9	2.7	大	小	中	5	5	10	20	450	切削オーバーレイ	2,482	1,117	R12	0
301-1000-1100	301	三福1号線	その他路線	下	分類D	1,000	～ 1,100	100	5.5	50.8	3.0	3.5	2.8	大	小	中	5	5	10	20	550	切削オーバーレイ	2,482	1,365	R12	0
408-340-357	408	渚8号線	その他路線	下	分類D	340	～ 357	17	5.0	47.2	3.6	5.0	2.9	大	小	中	5	5	10	20	85	切削オーバーレイ	2,482	211	R12	0
412-0-100	412	渚12号線	その他路線	下	分類D	0	～ 100	100	5.0	71.3	2.0	4.3	2.0	大	小	中	5	5	10	20	500	切削オーバーレイ	2,482	1,241	R12	0
502-0-100	502	松之郷2号線	その他路線	下	分類D	0	～ 100	100	4.5	41.1	3.1	4.4	3.2	大	小	中	5	5	10	20	450	切削オーバーレイ	2,482	1,117	R12	0
502-700-800	502	松之郷2号線	その他路線	下	分類D	700	～ 800	100	4.5	40.5	3.1	2.9	3.2	大	小	小	5	5	10	20	450	切削オーバーレイ	2,482	1,117	R12	0
502-900-1000	502	松之郷2号線	その他路線	下	分類D	900	～ 1,000	100	4.5	42.8	3.3	9.5	3.1	大	小	大	5	5	10	20	450	切削オーバーレイ	2,482	1,117	R12	0
514-400-411	514	松之郷14号線	その他路線	下	分類D	400	～ 411	11	5.0	42.7	6.1	7.9	3.1	大	小	中	5	5	10	20	55	切削オーバーレイ	2,482	137	R12	0
519-400-436	519	松之郷19号線	その他路線	下	分類D	400	～ 436	36	5.0	53.7	4.6	2.1	2.6	大	小	小	5	5	10	20	180	切削オーバーレイ	2,482	447	R12	0
520-400-429	520	松之郷20号線	その他路線	下	分類D	400	～ 429	29	5.0	67.6	2.9	5.6	2.1	大	小	中	5	5	10	20	145	切削オーバーレイ	2,482	360	R12	0
523-400-418	523	松之郷23号線	その他路線	下	分類D	400	～ 418	18	5.0	52.0	1.9	2.7	2.7	大	小	小	5	5	10	20	90	切削オーバーレイ	2,482	223	R12	0
525-0-9	525	松之郷25号線	その他路線	下	分類D	0	～ 9	9	3.0	60.1	2.9	2.1	2.4	大	小	小	5	5	10	20	27	切削オーバーレイ	2,482	67	R12	0

令和13年度修繕箇所一覧（修繕延長：1,654m 修繕費：18,894千円）

ID	路線番号	路線名称	道路種別	上下区分	道路分類	区間		区間距離(m)	道路幅員(m)	点検結果				ひび割れ損傷度	わだち掘れ損傷度	IRI損傷度	舗装構成 (cm)				舗装面積 (㎡)	補修工法	修繕単価 (円/㎡)	補修金額 (千円)	対策年度 (R05計画)	路線の重要度
						起点(m)	～ 終点(m)			ひび割れ (%)	わだち掘れ (mm)	IRI (mm/m)	MCI				表層	基層	上層路盤	下層路盤						
505-800-900	505	松之郷5号線	その他路線	下	分類D	800	～ 900	100	4.0	40.8	4.3	3.6	3.2	大	小	中	5	5	10	20	400	切削オーバーレイ	2,482	993	R13	0
505-900-1000	505	松之郷5号線	その他路線	下	分類D	900	～ 1,000	100	4.0	41.2	4.7	5.1	3.2	大	小	中	5	5	10	20	400	切削オーバーレイ	2,482	993	R13	0
505-1000-1100	505	松之郷5号線	その他路線	下	分類D	1,000	～ 1,100	100	4.0	43.1	4.1	3.6	3.1	大	小	中	5	5	10	20	400	切削オーバーレイ	2,482	993	R13	0
505-1100-1200	505	松之郷5号線	その他路線	下	分類D	1,100	～ 1,200	100	4.0	48.2	6.2	2.8	2.9	大	小	小	5	5	10	20	400	切削オーバーレイ	2,482	993	R13	0
505-1200-1300	505	松之郷5号線	その他路線	下	分類D	1,200	～ 1,300	100	4.0	43.2	5.8	7.8	3.1	大	小	中	5	5	10	20	400	切削オーバーレイ	2,482	993	R13	0
505-1700-1800	505	松之郷5号線	その他路線	下	分類D	1,700	～ 1,800	100	4.0	44.7	4.7	6.2	3.0	大	小	中	5	5	10	20	400	切削オーバーレイ	2,482	993	R13	0
505-1900-2000	505	松之郷5号線	その他路線	下	分類D	1,900	～ 2,000	100	4.0	40.6	4.1	3.2	3.2	大	小	中	5	5	10	20	400	切削オーバーレイ	2,482	993	R13	0
516-0-100	516	松之郷16号線	その他路線	下	分類D	0	～ 100	100	5.0	47.0	4.5	4.8	2.9	大	小	中	5	5	10	20	500	切削オーバーレイ	2,482	1,241	R13	0
516-200-300	516	松之郷16号線	その他路線	下	分類D	200	～ 300	100	5.0	43.1	3.0	4.3	3.1	大	小	中	5	5	10	20	500	切削オーバーレイ	2,482	1,241	R13	0
516-400-466	516	松之郷16号線	その他路線	下	分類D	400	～ 466	66	5.0	40.7	1.6	4.3	3.2	大	小	中	5	5	10	20	330	切削オーバーレイ	2,482	819	R13	0
516-466-470	516	松之郷16号線	その他路線	下	分類D	466	～ 470	4	5.0	40.7	1.6	4.3	3.2	大	小	中	5	5	10	20	20	切削オーバーレイ	2,482	50	R13	0
517-200-300	517	松之郷17号線	その他路線	下	分類D	200	～ 300	100	5.0	42.9	3.1	5.3	3.1	大	小	中	5	5	10	20	500	切削オーバーレイ	2,482	1,241	R13	0
517-300-447	517	松之郷17号線	その他路線	下	分類D	300	～ 447	147	5.0	57.1	5.5	5.0	2.5	大	小	中	5	5	10	20	735	切削オーバーレイ	2,482	1,824	R13	0
517-447-452	517	松之郷17号線	その他路線	下	分類D	447	～ 452	5	5.0	45.5	3.2	5.0	3.0	大	小	中	5	5	10	20	25	切削オーバーレイ	2,482	62	R13	0
522-300-400	522	松之郷22号線	その他路線	下	分類D	300	～ 400	100	5.0	40.5	1.7	2.0	3.2	大	小	小	5	5	10	20	500	切削オーバーレイ	2,482	1,241	R13	0
522-400-423	522	松之郷22号線	その他路線	下	分類D	400	～ 423	23	5.0	85.2	2.7	4.1	1.5	大	小	中	5	5	10	20	115	切削オーバーレイ	2,482	285	R13	0
603-600-628	603	梅之郷3号線	その他路線	下	分類D	600	～ 628	28	10.0	43.9	2.5	3.7	3.1	大	小	中	5	5	10	20	280	切削オーバーレイ	2,482	695	R13	0
606-100-200	606	梅之郷6号線	その他路線	下	分類D	100	～ 200	100	4.0	46.3	4.0	6.4	3.0	大	小	中	5	5	10	20	400	切削オーバーレイ	2,482	993	R13	0
612-100-181	612	梅之郷12号線	その他路線	下	分類D	100	～ 181	81	7.5	53.4	11.6	6.6	2.6	大	小	中	5	5	10	20	608	切削オーバーレイ	2,482	1,508	R13	0
613-0-100	613	梅之郷13号線	その他路線	下	分類D	0	～ 100	100	3.0	63.1	2.5	6.7	2.3	大	小	中	5	5	10	20	300	切削オーバーレイ	2,482	745	R13	0

令和14年度修繕箇所一覧（修繕延長：1,604m 修繕費：19,187千円）

ID	路線番号	路線名称	道路種別	上下区分	道路分類	区間		区間距離(m)	道路幅員(m)	点検結果				ひび割れ損傷度	わだち掘れ損傷度	IRI損傷度	舗装構成 (cm)				舗装面積 (㎡)	補修工法	修繕単価 (円/㎡)	補修金額 (千円)	対策年度 (R05計画)	路線の重要度
						起点(m)	～ 終点(m)			ひび割れ (%)	わだち掘れ (mm)	IRI (mm/m)	MCI				表層	基層	上層路盤	下層路盤						
618-400-478	618	梅之郷18号線	その他路線	下	分類D	400	～ 478	78	6.0	52.9	4.2	5.3	2.7	大	小	中	5	5	10	20	468	切削オーバーレイ	2,482	1,162	R14	0
619-100-189	619	梅之郷19号線	その他路線	下	分類D	100	～ 189	89	6.5	57.9	4.2	5.2	2.5	大	小	中	5	5	10	20	579	切削オーバーレイ	2,482	1,436	R14	0
623-0-100	623	梅之郷23号線	その他路線	下	分類D	0	～ 100	100	4.5	50.6	5.0	5.5	2.8	大	小	中	5	5	10	20	450	切削オーバーレイ	2,482	1,117	R14	0
623-100-122	623	梅之郷23号線	その他路線	下	分類D	100	～ 122	22	4.5	63.3	2.9	4.1	2.3	大	小	中	5	5	10	20	99	切削オーバーレイ	2,482	246	R14	0
624-0-88	624	梅之郷24号線	その他路線	下	分類D	0	～ 88	88	4.0	41.4	12.1	6.6	3.1	大	小	中	5	5	10	20	352	切削オーバーレイ	2,482	874	R14	0
625-200-335	625	梅之郷25号線	その他路線	下	分類D	200	～ 335	135	4.0	63.9	4.7	3.7	2.2	大	小	中	5	5	10	20	540	切削オーバーレイ	2,482	1,340	R14	0
626-600-700	626	梅之郷26号線	その他路線	下	分類D	600	～ 700	100	6.0	46.3	4.6	2.2	3.0	大	小	小	5	5	10	20	600	切削オーバーレイ	2,482	1,489	R14	0
628-200-300	628	梅之郷28号線	その他路線	下	分類D	200	～ 300	100	4.5	47.3	5.6	7.9	2.9	大	小	中	5	5	10	20	450	切削オーバーレイ	2,482	1,117	R14	0
633-100-147	633	梅之郷33号線	その他路線	下	分類D	100	～ 147	47	4.0	67.2	17.6	7.1	1.9	大	小	中	5	5	10	20	188	切削オーバーレイ	2,482	467	R14	0
705-0-100	705	竹之郷5号線	その他路線	下	分類D	0	～ 100	100	4.0	43.7	1.7	3.5	3.1	大	小	中	5	5	10	20	400	切削オーバーレイ	2,482	993	R14	0
705-700-734	705	竹之郷5号線	その他路線	下	分類D	700	～ 734	34	5.0	40.6	2.2	2.6	3.2	大	小	小	5	5	10	20	170	切削オーバーレイ	2,482	422	R14	0
713-600-660	713	竹之郷13号線	その他路線	下	分類D	600	～ 660	60	5.0	44.1	2.2	7.6	3.1	大	小	中	5	5	10	20	300	切削オーバーレイ	2,482	745	R14	0
713-660-679	713	竹之郷13号線	その他路線	下	分類D	660	～ 679	19	4.0	41.1	3.0	4.4	3.2	大	小	中	5	5	10	20	76	切削オーバーレイ	2,482	189	R14	0
714-500-600	714	竹之郷14号線	その他路線	下	分類D	500	～ 600	100	4.0	40.3	7.3	5.2	3.2	大	小	中	5	5	10	20	400	切削オーバーレイ	2,482	993	R14	0
714-600-666	714	竹之郷14号線	その他路線	下	分類D	600	～ 666	66	6.0	54.4	5.5	6.8	2.6	大	小	中	5	5	10	20	396	切削オーバーレイ	2,482	983	R14	0
715-0-100	715	竹之郷15号線	その他路線	下	分類D	0	～ 100	100	4.0	40.8	2.7	6.0	3.2	大	小	中	5	5	10	20	400	切削オーバーレイ	2,482	993	R14	0
715-100-200	715	竹之郷15号線	その他路線	下	分類D	100	～ 200	100	4.0	43.1	3.7	4.5	3.1	大	小	中	5	5	10	20	400	切削オーバーレイ	2,482	993	R14	0
716-0-100	716	竹之郷16号線	その他路線	下	分類D	0	～ 100	100	5.5	50.4	19.6	5.7	2.2	大	小	中	5	5	10	20	550	切削オーバーレイ	2,482	1,365	R14	0
716-100-200	716	竹之郷16号線	その他路線	下	分類D	100	～ 200	100	5.5	66.6	7.8	3.2	2.1	大	小	中	5	5	10	20	550	切削オーバーレイ	2,482	1,365	R14	0
716-200-266	716	竹之郷16号線	その他路線	下	分類D	200	～ 266	66	5.5	64.9	5.9	4.5	2.2	大	小	中	5	5	10	20	363	切削オーバーレイ	2,482	901	R14	0

令和15年度修繕箇所一覧（修繕延長：1,929m 修繕費：19,275千円）

ID	路線番号	路線名称	道路種別	上下区分	道路分類	区間		区間距離(m)	道路幅員(m)	点検結果				ひび割れ損傷度	わだち掘れ損傷度	IRI損傷度	舗装構成 (cm)				舗装面積 (㎡)	補修工法	修繕単価 (円/㎡)	補修金額 (千円)	対策年度 (R05計画)	路線の重要度
						起点(m)	～ 終点(m)			ひび割れ (%)	わだち掘れ (mm)	IRI (mm/m)	MCI				表層	基層	上層路盤	下層路盤						
719-0-100	719	竹之郷19号線	その他路線	下	分類D	0	～ 100	100	3.0	46.8	8.7	6.2	2.9	大	小	中	5	5	10	20	300	切削オーバーレイ	2,482	745	R15	0
719-100-200	719	竹之郷19号線	その他路線	下	分類D	100	～ 200	100	4.0	44.4	4.9	4.7	3.0	大	小	中	5	5	10	20	400	切削オーバーレイ	2,482	993	R15	0
721-100-200	721	竹之郷21号線	その他路線	下	分類D	100	～ 200	100	4.5	60.4	2.7	9.2	2.4	大	小	大	5	5	10	20	450	切削オーバーレイ	2,482	1,117	R15	0
724-0-100	724	竹之郷24号線	その他路線	下	分類D	0	～ 100	100	3.5	44.4	4.4	4.3	3.0	大	小	中	5	5	10	20	350	切削オーバーレイ	2,482	869	R15	0
724-100-200	724	竹之郷24号線	その他路線	下	分類D	100	～ 200	100	3.5	46.4	4.2	3.4	3.0	大	小	中	5	5	10	20	350	切削オーバーレイ	2,482	869	R15	0
724-200-300	724	竹之郷24号線	その他路線	下	分類D	200	～ 300	100	3.5	56.4	7.5	2.2	2.5	大	小	小	5	5	10	20	350	切削オーバーレイ	2,482	869	R15	0
733-31-63	733	竹之郷33号線	その他路線	下	分類D	31	～ 63	32	4.0	67.0	3.3	2.9	2.1	大	小	小	5	5	10	20	128	切削オーバーレイ	2,482	318	R15	0
738-300-400	738	竹之郷38号線	その他路線	下	分類D	300	～ 400	100	7.5	46.8	2.5	1.3	2.9	大	小	小	5	5	10	20	750	切削オーバーレイ	2,482	1,862	R15	0
805-0-6	805	元起5号線	その他路線	下	分類D	0	～ 6	6	4.0	81.9	3.2	2.3	1.6	大	小	小	5	5	10	20	24	切削オーバーレイ	2,482	60	R15	0
805-6-10	805	元起5号線	その他路線	下	分類D	6	～ 10	4	4.0	81.9	3.2	3.4	1.6	大	小	中	5	5	10	20	16	切削オーバーレイ	2,482	40	R15	0
805-400-427	805	元起5号線	その他路線	下	分類D	400	～ 427	27	4.0	44.0	2.6	5.0	3.1	大	小	中	5	5	10	20	108	切削オーバーレイ	2,482	268	R15	0
806-0-31	806	元起6号線	その他路線	下	分類D	0	～ 31	31	2.5	50.6	15.4	4.4	2.6	大	小	中	5	5	10	20	78	切削オーバーレイ	2,482	192	R15	0
808-0-100	808	元起8号線	その他路線	下	分類D	0	～ 100	100	3.0	57.3	9.4	6.9	2.5	大	小	中	5	5	10	20	300	切削オーバーレイ	2,482	745	R15	0
808-200-276	808	元起8号線	その他路線	下	分類D	200	～ 276	76	3.0	46.3	4.0	7.6	3.0	大	小	中	5	5	10	20	228	切削オーバーレイ	2,482	566	R15	0
811-315-354	811	元起11号線	その他路線	下	分類D	315	～ 354	39	3.0	58.0	5.7	8.2	2.5	大	小	大	5	5	10	20	117	切削オーバーレイ	2,482	290	R15	0
812-400-501	812	元起12号線	その他路線	下	分類D	400	～ 501	101	4.0	40.9	4.1	4.1	3.2	大	小	中	5	5	10	20	404	切削オーバーレイ	2,482	1,003	R15	0
814-0-100	814	元起14号線	その他路線	下	分類D	0	～ 100	100	4.0	45.4	4.1	5.3	3.0	大	小	中	5	5	10	20	400	切削オーバーレイ	2,482	993	R15	0
814-100-200	814	元起14号線	その他路線	下	分類D	100	～ 200	100	4.0	45.3	3.7	3.9	3.0	大	小	中	5	5	10	20	400	切削オーバーレイ	2,482	993	R15	0
814-200-300	814	元起14号線	その他路線	下	分類D	200	～ 300	100	4.0	48.4	3.5	5.7	2.9	大	小	中	5	5	10	20	400	切削オーバーレイ	2,482	993	R15	0
814-300-400	814	元起14号線	その他路線	下	分類D	300	～ 400	100	4.0	48.0	3.1	1.8	2.9	大	小	小	5	5	10	20	400	切削オーバーレイ	2,482	993	R15	0
814-400-500	814	元起14号線	その他路線	下	分類D	400	～ 500	100	4.0	50.2	3.2	7.1	2.8	大	小	中	5	5	10	20	400	切削オーバーレイ	2,482	993	R15	0
816-900-991	816	元起16号線	その他路線	下	分類D	900	～ 991	91	3.5	63.3	29.7	4.0	1.1	大	中	中	5	5	10	20	319	切削オーバーレイ	2,482	791	R15	0
827-400-414	827	元起27号線	その他路線	下	分類D	400	～ 414	14	4.5	69.5	1.9	3.7	2.0	大	小	中	5	5	10	20	63	切削オーバーレイ	2,482	156	R15	0
901-0-100	901	古政成1号線	その他路線	下	分類D	0	～ 100	100	5.0	41.4	2.7	6.0	3.2	大	小	中	5	5	10	20	500	切削オーバーレイ	2,482	1,241	R15	0
901-100-200	901	古政成1号線	その他路線	下	分類D	100	～ 200	100	5.0	43.3	2.3	3.2	3.1	大	小	中	5	5	10	20	500	切削オーバーレイ	2,482	1,241	R15	0
904-800-808	904	古政成4号線	その他路線	下	分類D	800	～ 808	8	4.0	58.0	5.3	6.4	2.5	大	小	中	5	5	10	20	32	切削オーバーレイ	2,482	79	R15	0

令和16年度修繕箇所一覧（修繕延長：2,050m 修繕費：19,543千円）

ID	路線番号	路線名称	道路種別	上下区分	道路分類	区間			区間距離(m)	道路幅員(m)	点検結果				ひび割れ損傷度	わだち掘れ損傷度	IRI損傷度	舗装構成 (cm)				舗装面積 (㎡)	補修工法	修繕単価 (円/㎡)	補修金額 (千円)	対策年度 (R05計画)	路線の重要度
						起点(m)	～	終点(m)			ひび割れ (%)	わだち掘れ (mm)	IRI (mm/m)	MCI				表層	基層	上層路盤	下層路盤						
1001-0-100	1001	新政成1号線	その他路線	下	分類D	0	～	100	100	3.0	49.7	7.8	5.5	2.8	大	小	中	5	5	10	20	300	切削オーバーレイ	2,482	745	R16	0
1001-100-200	1001	新政成1号線	その他路線	下	分類D	100	～	200	100	3.0	51.9	7.6	6.5	2.7	大	小	中	5	5	10	20	300	切削オーバーレイ	2,482	745	R16	0
1001-1300-1415	1001	新政成1号線	その他路線	下	分類D	1,300	～	1,415	115	3.0	48.7	6.4	5.6	2.8	大	小	中	5	5	10	20	345	切削オーバーレイ	2,482	856	R16	0
1001-1415-1422	1001	新政成1号線	その他路線	下	分類D	1,415	～	1,422	7	3.0	47.6	1.8	2.6	2.9	大	小	小	5	5	10	20	21	切削オーバーレイ	2,482	52	R16	0
1001-1422-1461	1001	新政成1号線	その他路線	下	分類D	1,422	～	1,461	39	3.0	50.8	4.1	5.0	2.8	大	小	中	5	5	10	20	117	切削オーバーレイ	2,482	290	R16	0
1001-1461-1468	1001	新政成1号線	その他路線	下	分類D	1,461	～	1,468	7	3.0	61.1	3.7	7.8	2.3	大	小	中	5	5	10	20	21	切削オーバーレイ	2,482	52	R16	0
1001-1468-1600	1001	新政成1号線	その他路線	下	分類D	1,468	～	1,600	132	3.0	49.6	4.2	4.2	2.8	大	小	中	5	5	10	20	396	切削オーバーレイ	2,482	983	R16	0
1001-1648-1655	1001	新政成1号線	その他路線	下	分類D	1,648	～	1,655	7	3.0	43.6	2.4	4.6	3.1	大	小	中	5	5	10	20	21	切削オーバーレイ	2,482	52	R16	0
1001-1655-1800	1001	新政成1号線	その他路線	下	分類D	1,655	～	1,800	145	3.0	40.2	3.5	4.0	3.2	大	小	中	5	5	10	20	435	切削オーバーレイ	2,482	1,080	R16	0
1001-1800-1900	1001	新政成1号線	その他路線	下	分類D	1,800	～	1,900	100	3.0	43.3	4.3	3.7	3.1	大	小	中	5	5	10	20	300	切削オーバーレイ	2,482	745	R16	0
1001-1900-2000	1001	新政成1号線	その他路線	下	分類D	1,900	～	2,000	100	3.0	60.6	8.8	4.9	2.4	大	小	中	5	5	10	20	300	切削オーバーレイ	2,482	745	R16	0
1001-2000-2026	1001	新政成1号線	その他路線	下	分類D	2,000	～	2,026	26	3.0	60.6	8.8	7.3	2.4	大	小	中	5	5	10	20	78	切削オーバーレイ	2,482	194	R16	0
1003-1200-1300	1003	新政成3号線	その他路線	下	分類D	1,200	～	1,300	100	4.0	75.3	4.7	9.9	1.8	大	小	大	5	5	10	20	400	切削オーバーレイ	2,482	993	R16	0
1003-1500-1600	1003	新政成3号線	その他路線	下	分類D	1,500	～	1,600	100	5.0	58.0	15.1	6.2	2.4	大	小	中	5	5	10	20	500	切削オーバーレイ	2,482	1,241	R16	0
1003-1600-1700	1003	新政成3号線	その他路線	下	分類D	1,600	～	1,700	100	5.0	53.0	15.1	2.9	2.6	大	小	小	5	5	10	20	500	切削オーバーレイ	2,482	1,241	R16	0
1003-1800-1900	1003	新政成3号線	その他路線	下	分類D	1,800	～	1,900	100	5.0	41.2	4.8	4.8	3.2	大	小	中	5	5	10	20	500	切削オーバーレイ	2,482	1,241	R16	0
1003-2200-2300	1003	新政成3号線	その他路線	下	分類D	2,200	～	2,300	100	4.0	46.9	3.1	2.2	2.9	大	小	小	5	5	10	20	400	切削オーバーレイ	2,482	993	R16	0
1003-2300-2400	1003	新政成3号線	その他路線	下	分類D	2,300	～	2,400	100	4.0	49.2	2.0	2.2	2.8	大	小	小	5	5	10	20	400	切削オーバーレイ	2,482	993	R16	0
1003-2400-2482	1003	新政成3号線	その他路線	下	分類D	2,400	～	2,482	82	4.0	60.5	2.2	6.9	2.4	大	小	中	5	5	10	20	328	切削オーバーレイ	2,482	814	R16	0
1004-0-100	1004	新政成4号線	その他路線	下	分類D	0	～	100	100	6.5	45.0	3.1	4.4	3.0	大	小	中	5	5	10	20	650	切削オーバーレイ	2,482	1,613	R16	0
1006-0-53	1006	新政成6号線	その他路線	下	分類D	0	～	53	53	3.0	41.1	5.8	6.1	3.2	大	小	中	5	5	10	20	159	切削オーバーレイ	2,482	395	R16	0
1011-0-100	1011	新政成11号線	その他路線	下	分類D	0	～	100	100	4.0	45.0	6.4	3.8	3.0	大	小	中	5	5	10	20	400	切削オーバーレイ	2,482	993	R16	0
1011-1100-1150	1011	新政成11号線	その他路線	下	分類D	1,100	～	1,150	50	5.0	44.4	5.8	6.5	3.0	大	小	中	5	5	10	20	250	切削オーバーレイ	2,482	621	R16	0
1012-1100-1130	1012	新政成12号線	その他路線	下	分類D	1,100	～	1,130	30	4.0	63.9	6.3	3.8	2.2	大	小	中	5	5	10	20	120	切削オーバーレイ	2,482	298	R16	0
1016-0-76	1016	新政成16号線	その他路線	下	分類D	0	～	76	76	3.0	43.4	5.1	5.8	3.1	大	小	中	5	5	10	20	228	切削オーバーレイ	2,482	566	R16	0
1018-0-81	1018	新政成18号線	その他路線	下	分類D	0	～	81	81	5.0	60.2	4.9	7.0	2.4	大	小	中	5	5	10	20	405	切削オーバーレイ	2,482	1,005	R16	0